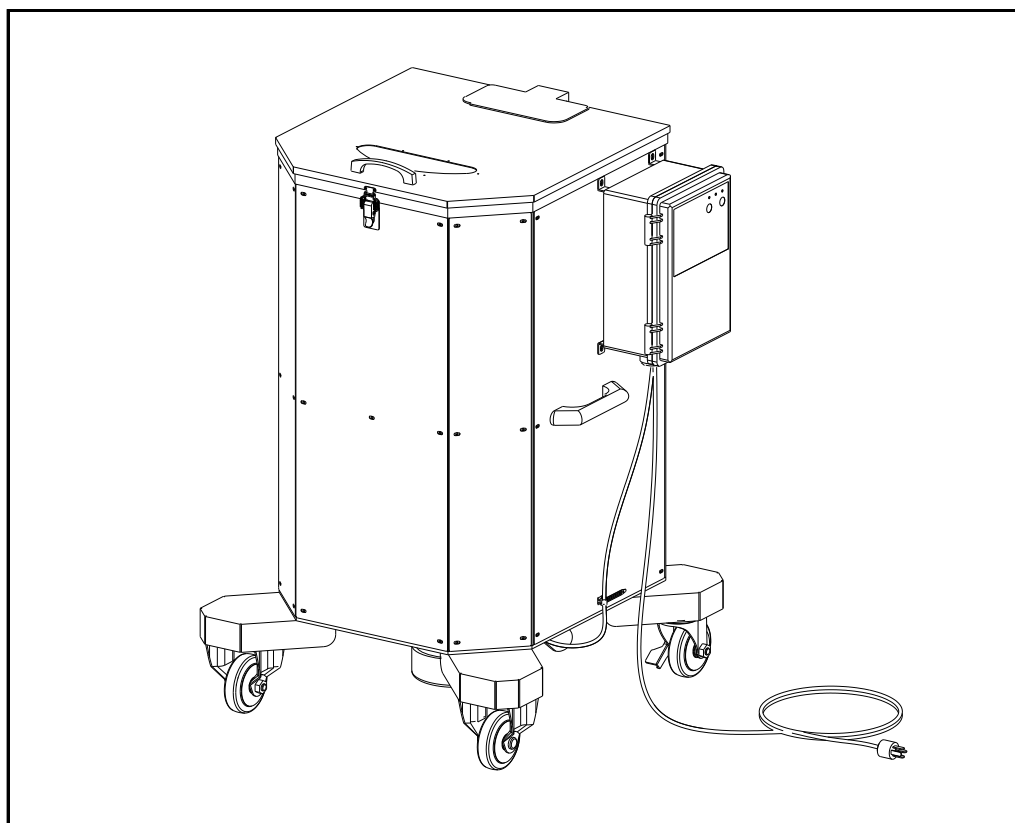


種籾脱水機 さらっとプロ

SDP-16

取扱説明書・注意書



[この機械は種籾を脱水する為のものです]

このたびは、本製品をお買い上げ
いただきましてありがとうございます。
ご使用前に、この取扱説明書・注
意書を必ずお読みいただき正しくお
使いのうえ、いつでも御覧になれる
所に保管してください。

目次	
安全にお使いいただくために	1
各部の名称	2
組立・使用方法	3
コントロールボックス操作手順	6
使用上の注意	7
異常・故障の見分け方と処置方法	7
保守・点検	7
仕様	7

安全にお使いいただくために

この[取扱説明書・注意書]では特に注意していただくところに下記の〈マーク〉を使用し、それぞれに注意をうながしてあります。




……………重要な安全事項について説明しています。守らないと人身事故の危険性があります。

注 記

……………器具の性能を最大限に発揮するための説明をしています。守らないと本来の性能を発揮できないか、または故障の原因になることがあります。

安全のポイント

安全な作業をしていただくためには、まず機械の使い方を理解し、正しい取り扱いをすることが基本となります。

この取扱説明書では、守っていただきたい〈安全のポイント〉をその都度  マークで表示し説明しています。さらに次の〈安全作業をするために〉の項目もよくお読みいただいて事故のない楽しい作業をしてください。

安全作業をするために

● 運転者の条件

- ※作業に適した服装及び安全靴で作業してください。
- ※機械操作をよく覚えた人が運転してください。
- ※酒気をおびた人、その他の理由で正常な作業ができない人は運転してはいけません。

● 運転、作業

- ※機械の周囲には、作業に関係のない人を近付けないでください。
- ※機械を起動する場合は、周囲に人がいないことを確認してください。
- ※運転中は、機械の回転部、可動部に触れないでください。
- ※主電源を入れた後は、通電部分には絶対に触れないでください。
- ※点検修理及び停電の時は、必ず電源プラグを抜いてください。
- ※過労にならないよう、休息をとりながら作業してください。
- ※二人以上で作業する時は、互いに合図を交わして運転してください。
- ※カバー類を外したままでの運転はしないでください。
- ※機械の周囲は常に整理整頓に心がけてください。
- ※本来の用途以外で使用しないでください。

● 保守、管理

- ※始業点検を行い、常に機械を安全な状態に維持してください。
- ※機械を貸すときは、取り扱い方法を説明し、[取扱説明書・注意書]をよく読んでもらい取り扱い方法や安全のポイントを理解してから作業するように指導してください。

警告ラベルについて

安全な取り扱いについて説明している警告ラベルを機械に貼付しています。これらの正確な位置及び危険の内容について十分に理解してください。

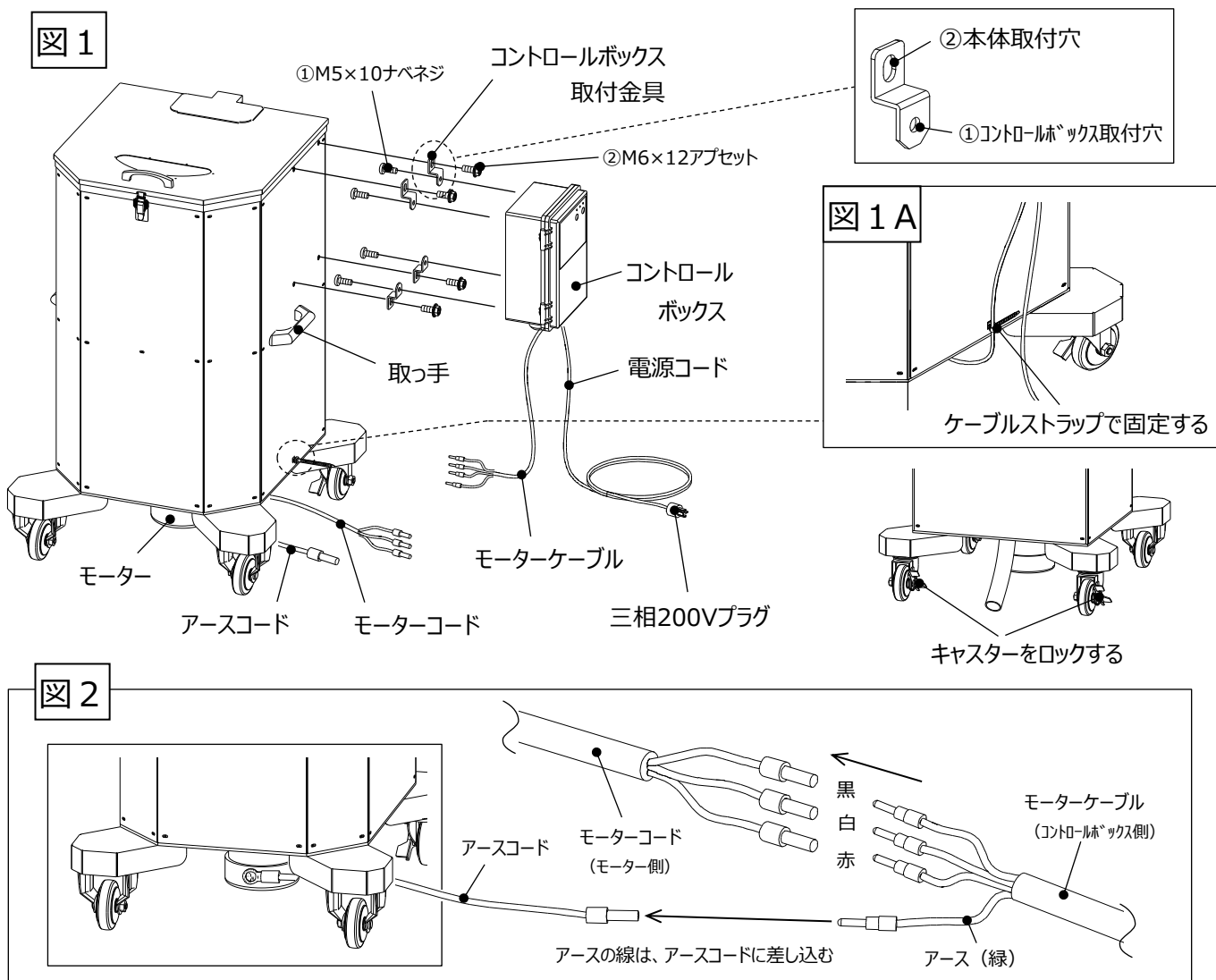
- 機械に貼ってある警告ラベルがすべて読めるか確認してください。読めない場合は、汚れを落すか交換してください。
- 警告ラベルの汚れ落しには布・水・洗剤を使用し、有機溶剤やガソリンなどは使用しないでください。
- 警告ラベルが付いている部品を交換するときは、新しいラベルを貼付してください。

組立・使用方法

- 1) 木枠から本体を取り出し、コントロールボックスとコントロールボックス取付金具を箱から取り出します。
- 2) 図1を参考に①コントロールボックスにM5×10ナベネジを使いコントロールボックス取付金具を取り付け、その後②本体の右側にM6×12アプセットを使いコントロールボックスを取り付けます。
- 3) 図2を参考にモーターコードの端子にコントロールボックスのモーターケーブルの端子をそれぞれのコードの色を合わせて差し込み接続します。

※コントロールボックスのモーターケーブルを取り付けもしくは取り外す際は、必ず三相200Vプラグが電源に差し込まれていない事を確認の上、作業を行ってください。差し込まれている場合、ショート・感電する可能性があります。

- 4) 図1Aのようにモーターケーブルをケーブルストラップで固定してください。
- 5) 地面が平らの場所に設置し、キャスターをロックしてブレーキをかけ、キャスターにガタツキがない事を確認してください。
- 6) 設置後、元電源に三相200Vプラグを入れ空転テストを行い、回転方向に回っていることを確認してください。
(逆回転の場合、三相200Vプラグの配線を入れ替えて回転方向を正しい方向に直してください。)



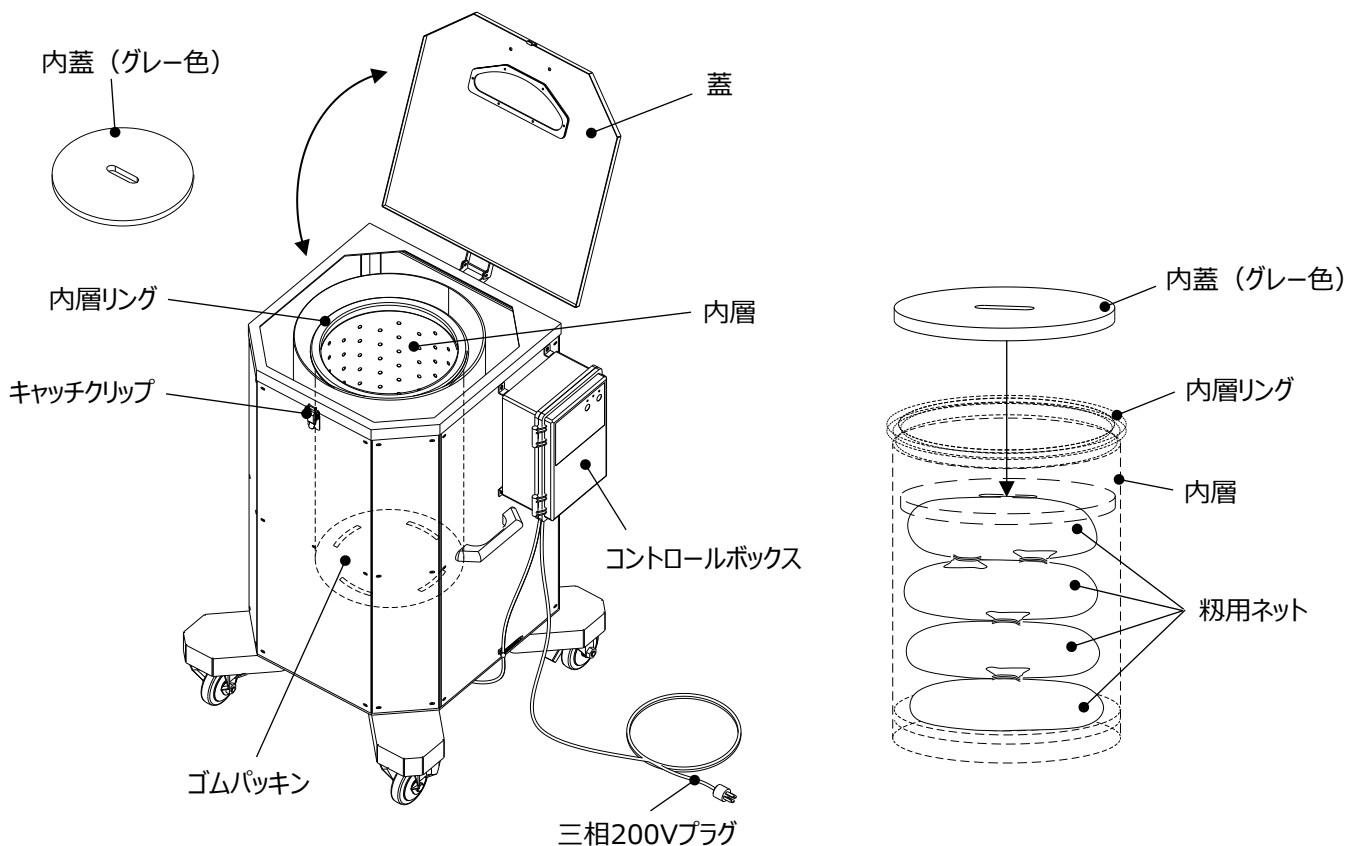
※端子の色が間違った状態で接続されているとヒューズが切れます。

7)確認終了後、蓋を上げ、脱水する乾燥粉16kg以下（催芽粉20kg以下）を入れます。内蓋を内層リングより下に入れ粉用ネットに密着させ、蓋を閉め、キャッチクリップを留めます。その後、脱水を開始してください。（内蓋をしない場合、粉用ネットが切れる原因になります。）

- 粉用ネットを2つ以上入れる場合、上の粉用ネットの縛ってある口を下にして入れてください。（20kg以上入れた場合、本体の揺れが大きくなり粉用ネットが切れる場合がありますので注意してください。）
- 粉用ネットの劣化を確認してからご使用してください。（脱水中に粉用ネットが切れる場合があります。）
- 1袋に乾燥粉で6kg以下を入れてください。
粉を粉用ネットいっぱいに入れると破裂と脱水不足が生じる場合があります。



- 粉用ネットの入れ方により本体が振動し、内層の変化、歪みの原因となります。（特に5kg入りを3袋入れる場合は、注意してください。）



※温湯消毒の場合の注意点

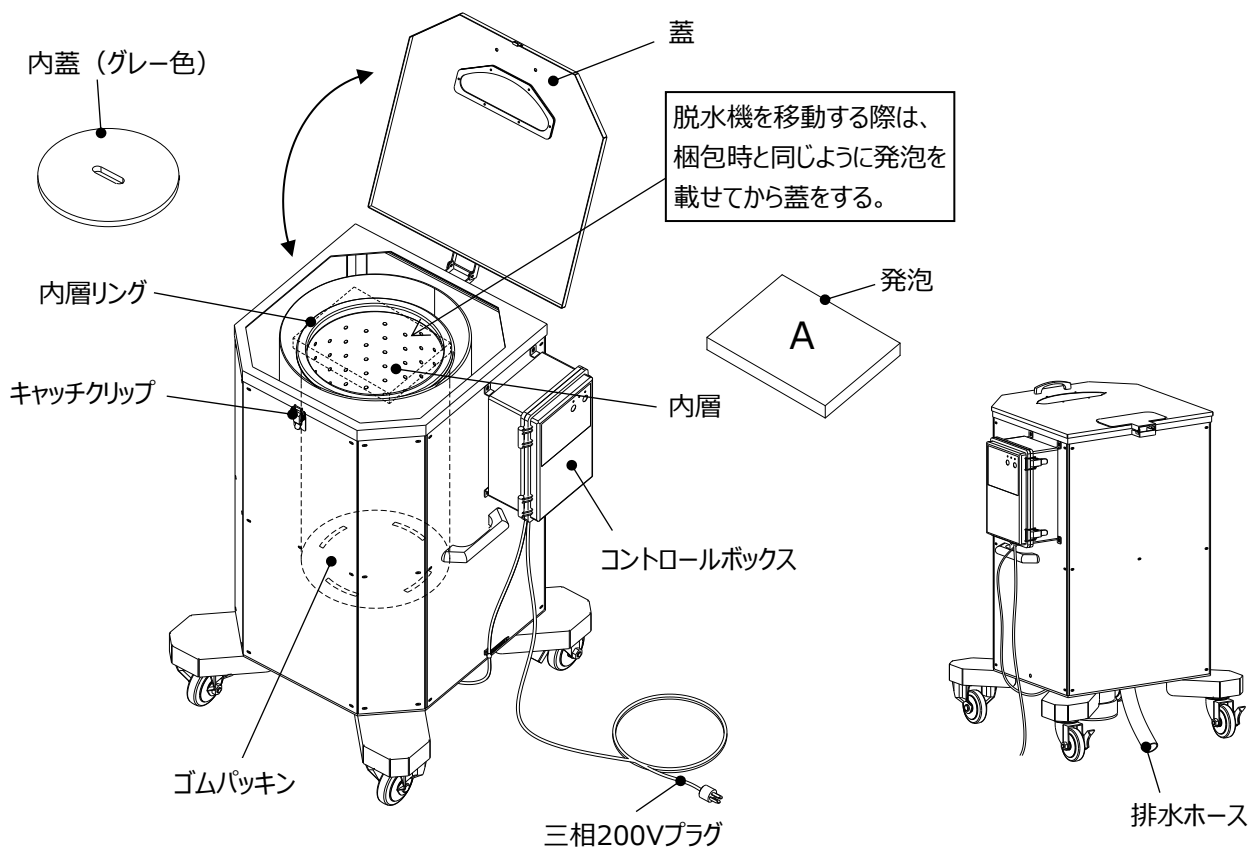
温湯消毒の種粉は水でぬめりを洗い流してからご使用ください。

8)コントロールボックスを操作し、運転を開始します。脱水時間は、約5分で自動停止しブザーが鳴ります。脱水が始まると排水ホースから水が出ますので注意してください。
(コントロールボックスの操作手順は6ページを参照してください。)

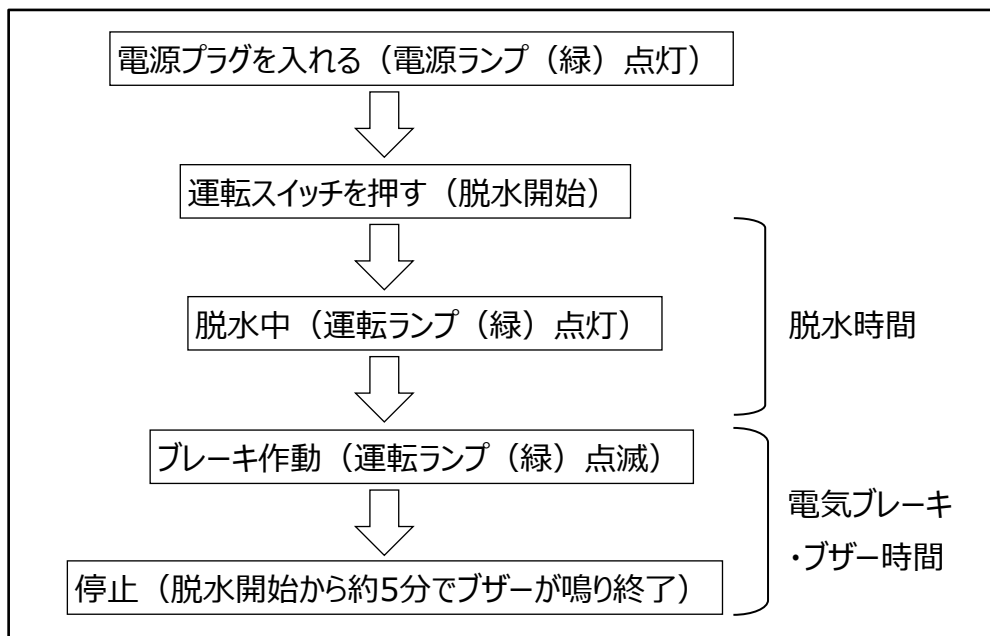
※ブザーが鳴っても内層の回転が止まっていない場合は、6ページを参照して電気ブレーキ・ブザー時間を変更してください。

9)内層が完全に停止後キャッチクリップを外し、蓋を開け種籾を取り出し、水分量の確認後終了になります。

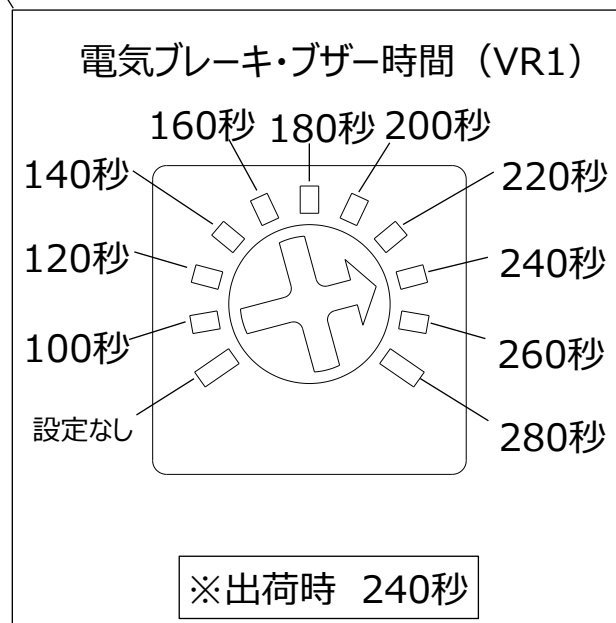
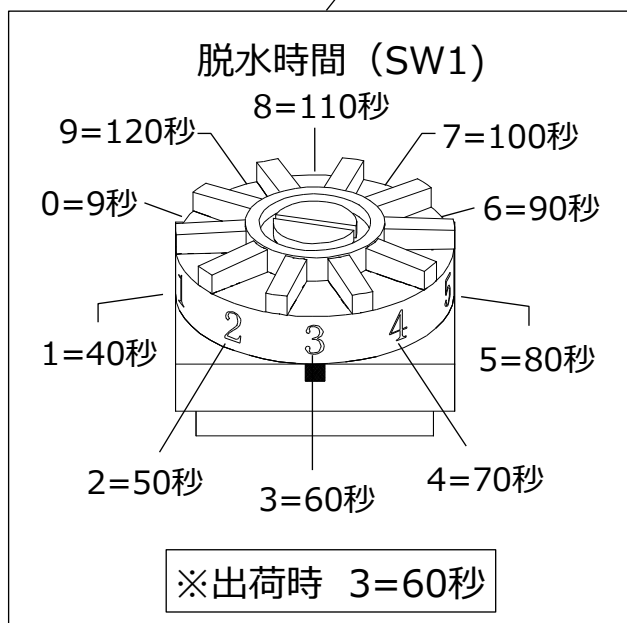
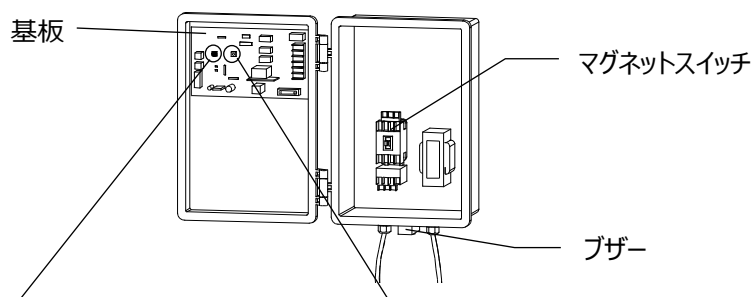
※脱水機を移動する際は、梱包時と同じように内層の上にA発泡を載せ蓋を閉めてから水平に注意して移動してください。その後、使用する前に空転テストを行ってください。



コントロールボックス操作手順



※脱水時間・電気ブレーキ・ブザー時間を変更する場合は、コントロールボックスの蓋を開け、基板のスイッチ (SW1) ・ボリューム (VR1) を回してください。下図を参考に設定してください。(ボリューム (VR1) を回す際、小さいドライバーなどを使用してください。)



使用上の注意

- 脱水機の中には多くの水を溜められません。脱水層を洗う場合は注意して作業を行ってください。
- 電装関係には水をかけないでください。

異常・故障の見分け方と処置方法

症状	確認方法
コントロールボックスのスイッチを入れても動かない	コントロールボックスの故障の確認（基盤など）
	コードの断線・接触不良の確認
	200Vコンセントの確認
	電圧変動によるモーター異常の確認
	モーター本体の故障の確認

保守・点検

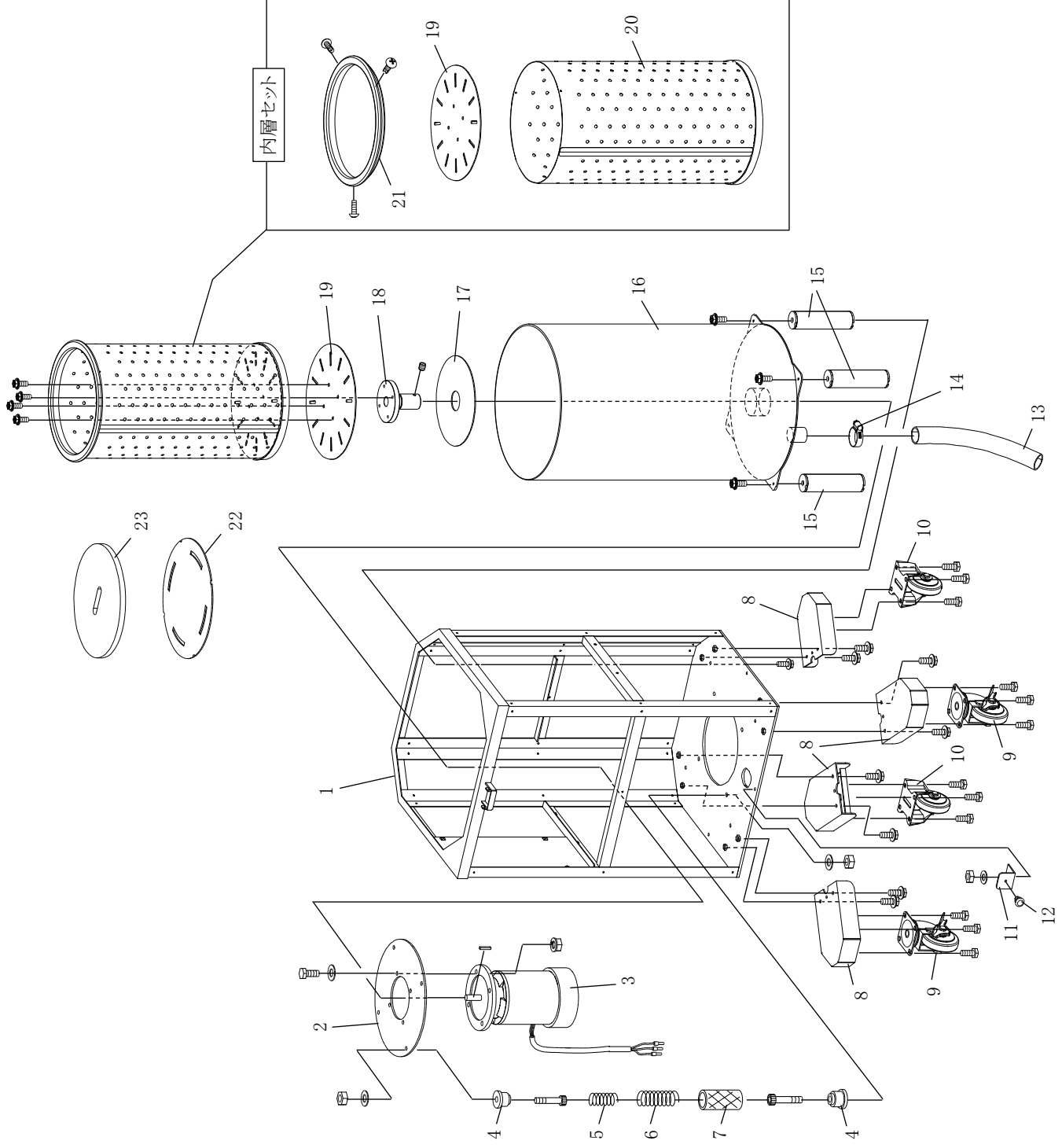
- 時々、電源コード類を点検してください。点検の際は必ず電源プラグを抜いてから行ってください。（ネズミ等の害・断線・潰れなど）
- 脱水機を水洗いする場合、モーター・電装品に水がかからないように十分注意してください。
- 作業終了後または脱水機を水洗い後、長期保管する前には必ず空運転（約5分）を行ってください。

仕様

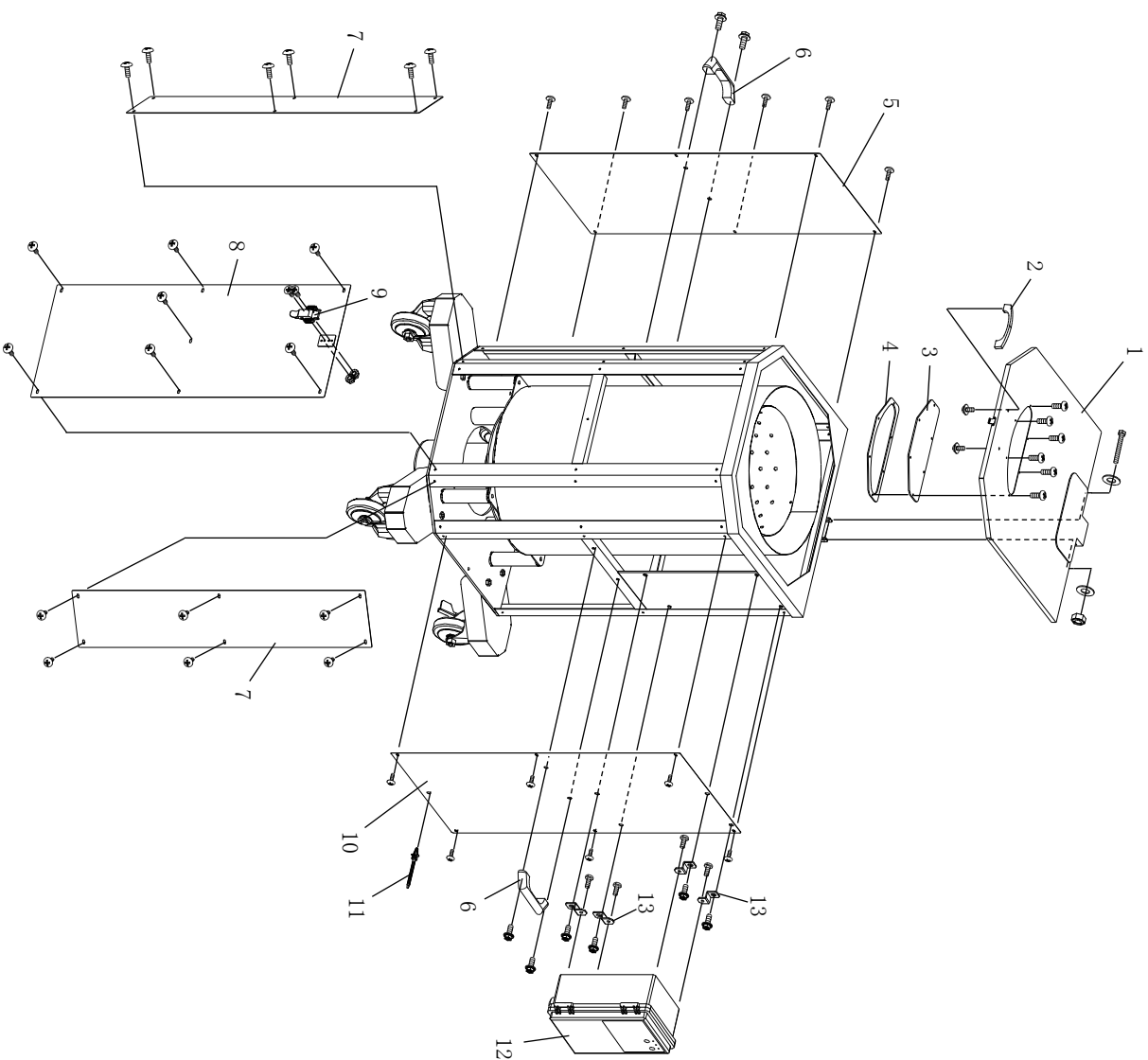
品名	種籾脱水機 さらっとプロ
型式	SDP-16
寸法	（全長）645mm × （全幅）730mm × （全高）1020mm
投入量	乾燥籾16kg（催芽籾20kg）
製品重量	90kg
モーター	三相200V 500W
脱水時間	約5分
電源	三相200V
備考	電気制御式オートブレーキ
	予備ヒューズ 3A 1ヶ（コントロールボックス蓋の裏に貼り付け）

種別脱水機 さらっとプロ SDP-16 部品表①

NO	品名	数
1	フレーム	1
2	モーター取付板	1
3	モーター 3相200V500W	1
4	スプリング受け-ボス	8
5	圧縮バネ AP240-053-2.6	4
6	圧縮バネ AP320-082-3.2	4
7	スプリングボス	4
8	脚	4
9	自在キヤスター-プレーキ付 SKP-100R	2
10	固定キヤスター SJ-100R	2
11	防振ブレース	1
12	ブッシュリベット P4050W	1
13	排水ホース	1
14	ボースバンド	1
15	外層-脚	4
16	外層	1
17	水切りゴム	1
18	主軸	1
19	挟み板	2
20	内層	1
21	内層リング	1
22	ゴムパッキン(黒)	1
23	内蓋(グレー色)	1
19+20+21 内層セット		



種粉脱水機 さらっとプロ SDP-16 部品表②



NO	品名	数
1	蓋	1
2	U型取手(大) THA-407	1
3	窓	1
4	窓押え	1
5	左カバネ	1
6	樹脂取手 THA-454	2
7	正面カバネ(2)	2
8	正面カバネ(1)	1
9	キヤッチカリツブ TL-11-005	1
10	右カバネ	1
11	ケーブルストラップ TM-193-1	1
12	フロントロールボックス	1
13	フロントロールボックス取付器具(フロントボックス用)	4

メ ㇿ

発売元



株式会社 **ホクエツ**

新潟県燕市物流センター 2-29

TEL (0256) 63-9155 FAX (0256) 64-2088

営業所 北海道、秋田、山形、岩手、宮城、福島、
関東、新潟、東海

ホームページ <https://www.hokuetsu.jp/>